



BIOLAN

Сохраните данное
руководство!

SIMPLETT

Руководство по эксплуатации

Biolan Simplett – устанавливаемый на пол сухой туалет как для внутренних, так и для уличных помещений. Работа Сухого Туалета основывается на разделении твёрдых и жидких отходов в области сиденья туалета. Туалет не требует подключения ни к водопроводу, ни к электричеству.

Содержание

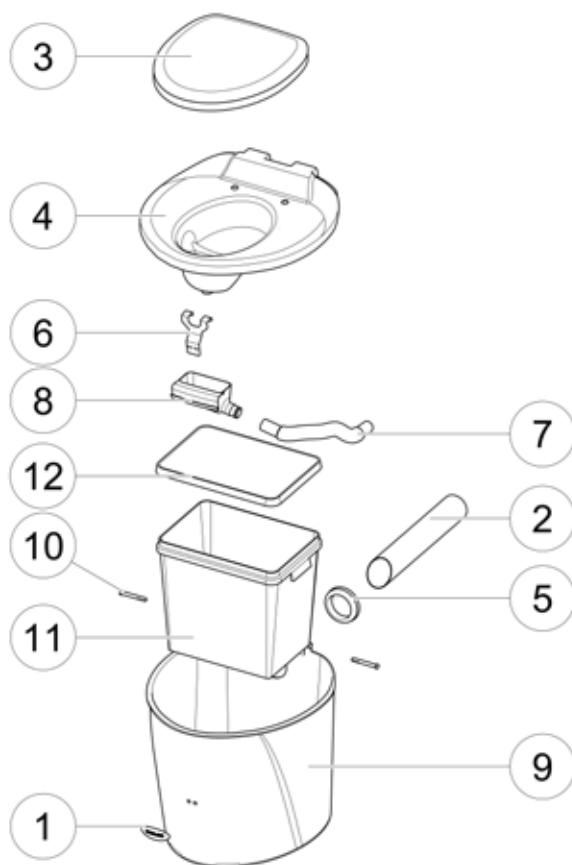
Перечень деталей	2
1. ПЛАНИРОВАНИЕ И УСТАНОВКА	3
1.1 Технические данные	3
1.2 Круглогодичное пользование туалетом	3
1.3 Воздухообмен	3
1.4 Дренаж	4
2. ЭКСПЛУАТАЦИЯ И ОБСЛУЖИВАНИЕ SIMPLETT	4
2.1 Использование сухой смеси	5
2.2 Опорожнение внутреннего бачка	5
2.3 Опорожнение ёмкости с жидкостью	5
2.4 Компостирование твёрдых отходов	5
2.5 Чистка	5
3. ВОЗМОЖНЫЕ ПРОБЛЕМЫ	5
3.1 Запах	5
3.2 Насекомые и их личинки	5
Утилизация устройства	6
Вопросы, связанные с гарантией	6



RU

Перечень деталей

Деталь	Наименование	Номер детали	Материал
1	шильдик логотип	21570210	нержавеющая сталь
2	горизонтальная вентиляционная труба	28704055	PP (неотмеченная) / PVC
3	термосиденье Rehvakka	70578500	Полифениленэфир модифицированный ПФЭ (PPE)
4	крышка бака туалета	17703070	полиэтилен
5	резиновая втулка 75 / 83	18001001	EPDM
6	держатель воронки для жидкости	21570210	нержавеющая сталь
7	гибкая дренажная труба	28578010	полиэтилен
8	воронка для жидкости	18703180	полиэтилен
9	бак туалета	17703070	полиэтилен
10	стержень петли, 2 шт.	18726240	полиэтилен
11	внутренний бачок	18703050	PP
12	крышка внутреннего бачка	18703060	PP
Кроме деталей, представленных на изображении, в комплект туалета Simplett входит также:			
	зонт вентиляционной трубы, Ø 75 мм	40580007	полиэтилен
	руководство по эксплуатации	27703180	БУМАГА



Продажа запасных частей: дилеры и Интернет-магазин
 Biolan www.biolan-magazin.ru

(RU) РУКОВОДСТВО ПО ЭКСПЛУАТАЦИИ

1. ПЛАНИРОВАНИЕ И УСТАНОВКА

Установите Biolan Simplett на поверхность пола строго горизонтально. Учитывайте при выборе места размещения устройства организацию вентиляции и отведения жидкости, а также пространство, необходимое для проведения обслуживания туалета. Устройство следует разместить так, чтобы можно было открыть крышку бака и легко произвести опорожнение.

1.1 Технические данные

- глубина 560 мм
- ширина 525 мм
- высота сиденья 53 см
- высота 93,5 см
- вес примерно 8 кг
- объём внутреннего бака 28 л
- внешний диаметр трубки для отвода жидкости 32 мм
- длина трубы для отвода жидкости 335 мм – 935 мм

1.2 Круглогодичное пользование туалетом

Туалетом, установленным в отапливаемом помещении, можно пользоваться круглый год. В этом случае участки воздухообмена и отвода жидкости, проходящие в холодных помещениях, следует теплоизолировать, а дренажная труба должна быть под достаточным уклоном, чтобы жидкость не замёрзла в трубе. Если жидкость собирается в канистру, её следует опорожнить осенью, чтобы канистра не повредилась при замерзании. Туалетом, расположенным в холодных помещениях, можно изредка пользоваться в течение зимы. Туалетное устройство изготовлено из морозоустойчивых материалов, поэтому замораживание не повредит его.

1.3 Воздухообмен

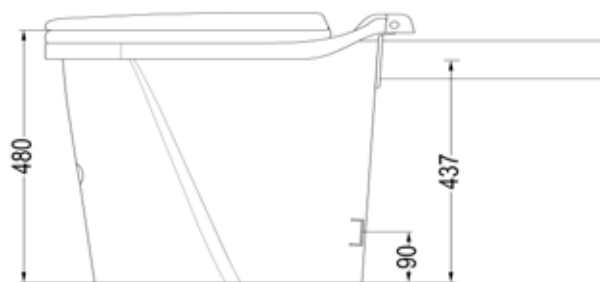
Установка горизонтальной вентиляционной трубы

Установите в устройство горизонтальную вентиляционную трубу (деталь 2). Обратите внимание, что конец трубы должен достигать внутреннего бака, чтобы возможная конденсируемая влага стекала в бачок (см. изображение 3).

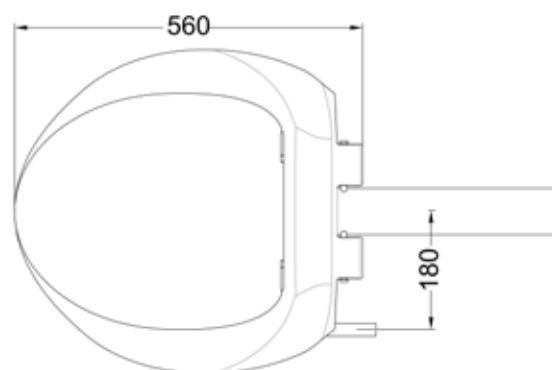
Вывод вентиляционной трубы сквозь заднюю стену

Вывод вентиляционной трубы сквозь заднюю стену (изображение 4). Сделайте по рисунку с указанием размеров (изображение 1) в задней стене отверстие диаметром 75 мм для горизонтальной вентиляционной трубы (деталь 2). Отверстие в стене должно быть немного выше отверстия в устройстве, чтобы конденсируемая влага не застаивалась в трубе. Отмерьте подходящую длину горизонтальной вентиляционной трубы так, чтобы используемая угловая муфта соединялась с вертикальной вентиляционной трубой под наиболее пологим углом. Убедитесь, что труба располагается внутри устройства в соответствии с изображением 3.

Горизонтальная вентиляционная труба продолжается трубой диаметром 75 мм на высоту выше конька крыши. Рекомендуется использовать закруглённую угловую муфту. Лишние изгибы в вентиляционной трубе служат помехой естественному воздухообмену и могут создавать проблемы с запахом. При желании воздухообмен можно улучшить при помощи Ветряного Вентилятора Biolan.



Изображение 1



Изображение 2



Изображение 3



Не допускайте прямого попадания богатых питательными веществами жидкостей в почву, потому что они создают избыток питательных веществ и чрезмерную точечную нагрузку на окружающую среду.

Вентиляционная труба в помещении туалета

Вентиляционную трубу можно вывести наружу также сквозь крышу помещения туалета, соблюдая указанные выше инструкции (изображение 5).

1.4 Дренаж

Установка воронки для жидкости и дренажной трубы

Подсоедините воронку для жидкости (деталь 8) к трубе для отвода жидкости (деталь 7) и установите воронку на подставку (деталь 6) внутри устройства (изображение 3). Выведите дренажную трубу сбоку от внутреннего бака устройства наружу через отверстие в задней части устройства. Труба гибкая, и её длину можно отрегулировать потянув за концы.

Если нет канализации, сделайте для дренажной трубы (деталь 7) отверстие диаметром не менее 43 мм в задней стене или в полу (изображение 4).

Отведение жидкости

Дренажную трубу следует вывести в закрытую канистру, ёмкость или в систему водоочистки. При выборе размеров и места размещения ёмкости для жидкости учитывайте, что мочи образуется примерно 1-1,5 л на человека в сутки. При установке дренажной трубы не забудьте её достаточный наклон, чтобы жидкость самотёком стекала вниз, то есть необходимое отверстие в стене должно находиться ниже, чем отверстие в изделии (2-3 см/м). Канистру можно установить, например, набок или заглубить в землю. Инструкции по изготовлению закрывающейся ямы для канистры: www.biolan.fi/biolanclub

Принадлежности для удлинения дренажной трубы можно заказать в интернет-магазине Biolan, а также их можно запросить у дилеров по продаже изделий Biolan. Для удлинения дренажной трубы подходят также детали канализационных труб диаметром 32 мм. В местах соединения рекомендуется использовать соединительные муфты.

2. ЭКСПЛУАТАЦИЯ И ОБСЛУЖИВАНИЕ SIMPLETT

Сухим Туалетом Biolan Simplett всегда пользуются только сидя, для того, чтобы жидкость и твёрдое вещество разделялись.

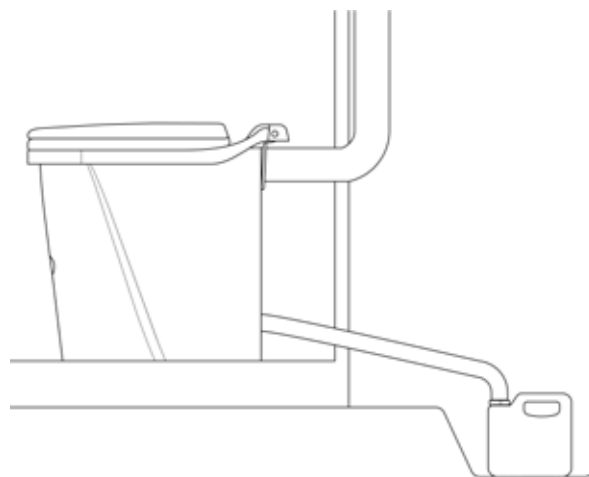
На первых порах следует обратить внимание на сидячее положение, чтобы моча направлялась в нужное место.

Проинструктируйте также своих гостей, как правильно пользоваться туалетом.

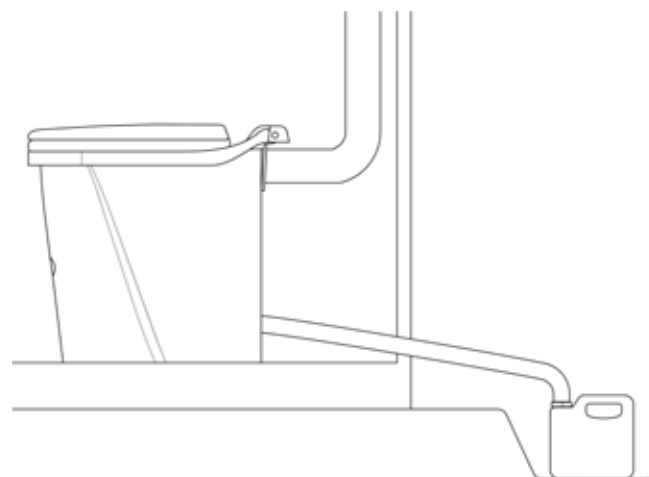
В Сухой Туалет Simplett кроме уборных отходов можно класть также туалетную бумагу и разлагающиеся влажные салфетки.

В туалет НЕЛЬЗЯ класть:

- гигиенические прокладки, мусор
- химикаты, известь
- моющие средства, промывную воду
- пепел, табачные окурки, спички



Изображение 4



Изображение 5



Информацию о положениях, касающихся компостирования, можно получить у регионального консультанта по утилизации отходов. Дополнительную информацию о компостировании и применении мочи можно найти на сайте www.biolan-magazin.ru.

2.1 Использование сухой смеси

Применение подходящей сухой смеси первоначально важно для правильной работы туалета. В качестве сухой смеси рекомендуется Сухая Смесь для Компоста и Туалета Biolan или Натуральный Торф Biolan. Перед началом эксплуатации уложите на дно внутреннего бачка (деталь 11) слой сухой смеси толщиной два сантиметра. Затем используйте смесь после каждого посещения туалета.

2.2 Опорожнение внутреннего бачка

Когда внутренний бачок заполнится, опорожните его в компостер. Если внутри бачка используется биоразлагающийся пакет, кладите содержимое пакета и сам пакет в компостер отдельно для более эффективного разложения. На дно внутреннего бачка под сухую смесь можно положить лист газеты.

2.3 Опорожнение ёмкости с жидкостью

Опорожняйте ёмкость с жидкостью по необходимости, но всё же всегда перед началом зимы, чтобы она не повредилась при замерзании. Моча богата питательными веществами, особенно азотом. Разведённую водой в соотношении 1:5 её можно сразу использовать в качестве удобрения в саду или в чистом виде после отстаивания в течение трёх месяцев.

2.4 Компостирование твёрдых отходов

Твёрдые уборные отходы, опорожняемые из Сухого Туалета Biolan Simplett, по гигиеническим причинам следует компостировать, прежде чем использовать в саду; не менее одного года для использования под пищевые культуры, и около полугода для использования под декоративные растения. Уборные отходы можно компостировать в чистом виде, или же вместе с садовыми отходами и отходами домашнего хозяйства. Учитывайте при компостировании местные распоряжения по утилизации отходов, а также достаточное защитное расстояние до соседей, колодцев и водоёмов. Захоронение отходов в землю запрещено. Компостирование уборных отходов всегда требует закрытого компостера с крышкой, в качестве такого компостера подходят, например, Садовый Компостер Biolan или Ландшафтный Компостер Камень Biolan. Дополнительную информацию о распоряжениях, касающихся компостирования, о компостировании уборных отходов и их полезного использования можно найти на нашем сайте www.biolan-magazin.ru.

2.5 Чистка

Все части Сухого Туалета Simplett можно мыть обычными домашними моющими средствами. Компоненты Туалета отсоединяются друг от друга, а после отсоединения устройства от дренажной и вентиляционной труб его можно также вынести наружу. Чаша для жидкости в сиденье, воронка для жидкости (деталь 8), а также дренажный шланг (деталь 7) моются тёплой водой и мягкими моющими средствами или кристаллической содой минимум раз в год для удаления образуемого мочой осадка.

3. ВОЗМОЖНЫЕ ПРОБЛЕМЫ

3.1 Запах

Если появились проблемы с запахом, проверьте, нет ли жидкости на дне устройства, под внутренним бачком. Если на дне есть жидкость, проверьте места соединений трубы для отвода жидкости и вымойте при необходимости внутренние части устройства (см. пункт 2.5). Для предотвращения проблем с запахом можно также наливать небольшое количество воды в воронку для жидкости после каждого посещения туалета. Не забывайте также всегда прикрывать отходы достаточным количеством сухой смеси.

3.2 Насекомые и их личинки

Если в туалете появились, например, мухи, опорожните и вымойте внутренний бачок, а также проверьте чистоту корпуса (см. пункт 2.5). Уничтожьте летающих в помещении уборных насекомых распыляемым средством на основе пиретрина. Спросите у продавца совета по выбору средства от насекомых. Убедитесь также, что обеспечивается достаточный воздухообмен и сухая смесь используется в достаточном количестве.

Утилизация устройства

Материалы изготовления указаны в перечне деталей (стр. 4). Ликвидируйте каждую деталь надлежащим способом. Соблюдайте инструкции по утилизации отходов, действующие по месту нахождения приёмных пунктов.



В энергетические отходы или пластиковый утиль:
PE = полиэтилен



В энергетические отходы:
PP = полипропилен



В металлолом:
RST = нержавеющая сталь



В пластиковый утиль:
PVC = Поливинилхлорид

Вопросы, связанные с гарантией

Гарантия на Сухой Туалет Biolan Simplett один год.

1. Гарантия действует от даты покупки и распространяется на возможные дефекты материалов и заводской брак. Гарантия не распространяется на возможные косвенные повреждения.
2. Biolan Oy оставляет за собой право на принятие решения о ремонте или замене поврежденных деталей.
3. Гарантия не распространяется на любые повреждения, возникшие в результате неосторожного обращения с изделием, применения чрезмерных усилий, несоблюдения инструкций по эксплуатации или в результате обычного износа.

По всем возникающим вопросам, связанным с гарантийным обслуживанием, просьба обращаться напрямую в ООО Биолан.

RU



BIOLAN

ООО Биолан
Россия, 196240, Санкт-Петербург, пл.Победы, д.1,
литера А, помещение 307
Консультации и отзывы:
тел. +7(812)611 09 58 (57), моб. +7(812)9252204
www.biolan-magazin.ru